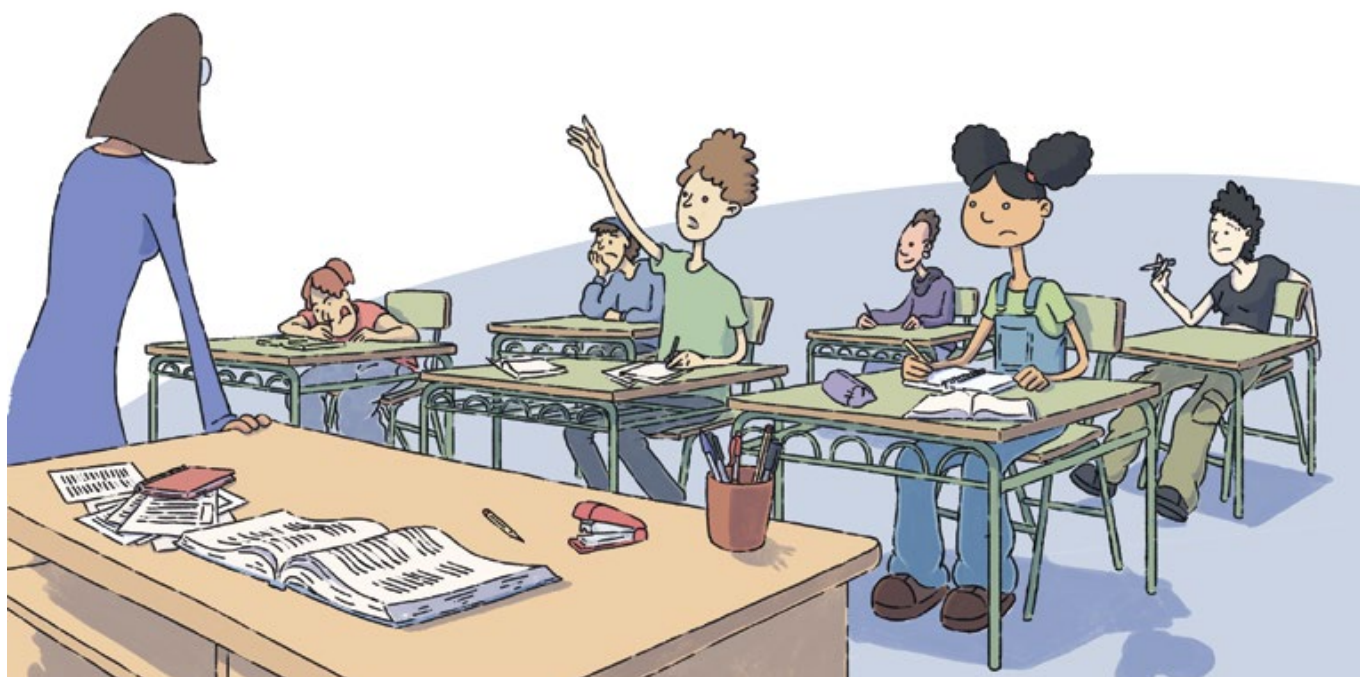


DECÁLOGO POLA IGUALDADE LGBTI educación



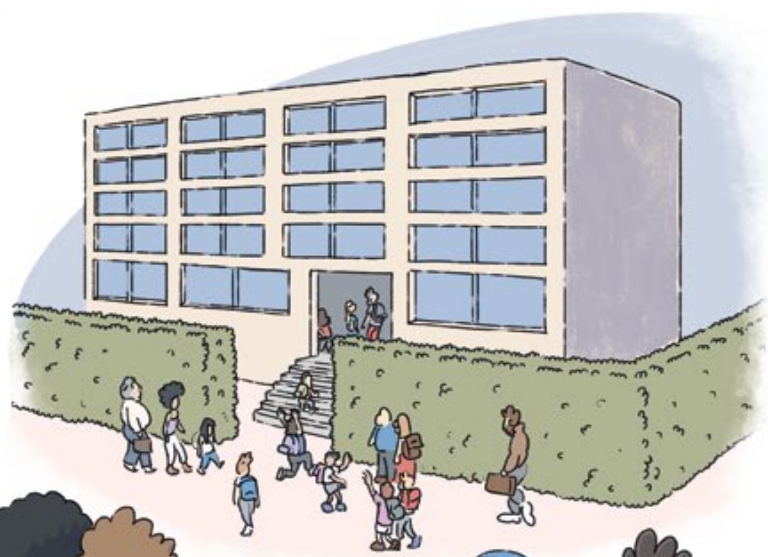
1. Celebramos a diversidade do alumnado

A nosa sociedade caracterízase pola súa grande diversidade cultural e social, e polo tanto esta realidade reflictese nas aulas. O alumnado é infinitamente diverso e esa diversidade debe ser motivo de celebración, non de preocupación.



Esta heteroxeneidade permítenos aprender unhas doutras e liberarnos de prexuízos e estereotipos que limitan a nosa capacidade de desenvolvernos como individuos.

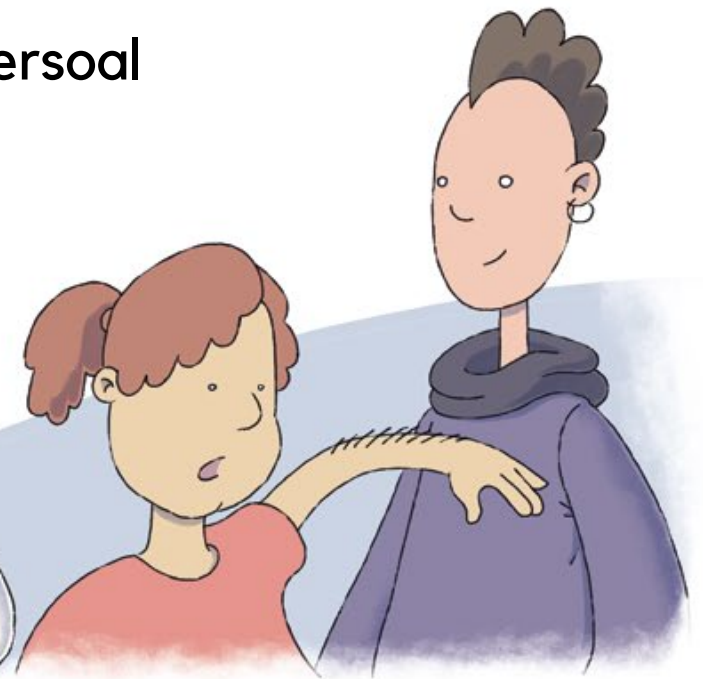
Por isto, a inclusión das persoas LGBTI, igual que a de calquera outro grupo social, non debe ser un problema a resolver, senón unha oportunidade a aproveitar para facer dos centros educativos ambientes máis abertos e amables para todas as persoas que os habitan.



Deste xeito fomentárase o benestar de toda a comunidade educativa e, en consecuencia, facilitarase a convivencia dentro dos centros.

2. Promoción da autonomía persoal

O papel do profesorado no proceso de desenvolvemento da identidade do alumnado é importantísimo e ten a posibilidade de facilitarlle a este tanto a autonomía persoal como a liberdade de itinerario vital.



Hai persoas que deciden atravesar certas operacións ou terapias hormonais e outras que prefiren non facelo, sen que iso deslexitime a súa identidade. Hai quen prefire depilarse, poñerse aros ou deixarse a barba. Que este tipo de decisións individuais rompan certos canons non resta valor á súa identidade nin deslexitima as súas decisións noutros ámbitos.

Cada persoa é única. Sempre vai coñecer mellor que ninguén as súas necesidades e preferencias. Polo tanto, á hora de implantar medidas de inclusión (individuais ou colectivas), é importante contar coa súa opinión e consentimento.



Sería recomendable contar con protocolos específicos orientados a evitar o acoso e a discriminación do colectivo LGBTI na educación que, lonxe de basearse en estereotipos de xénero, rachen con eles. Tamén sería importante promover medidas preventivas que favorezan a súa inclusión e participación no centro educativo.



3. Respecto da identidade

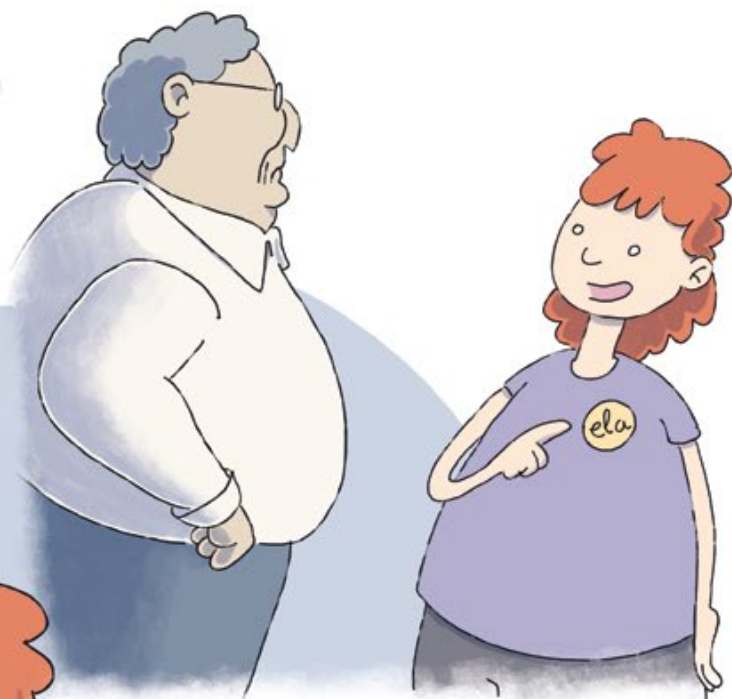
Se a nosa alumna ou un compañeiro traballador do centro deciden probar a usar outro nome, é importante deixarlles explorar, xa que forma parte do seu desenvolvemento.



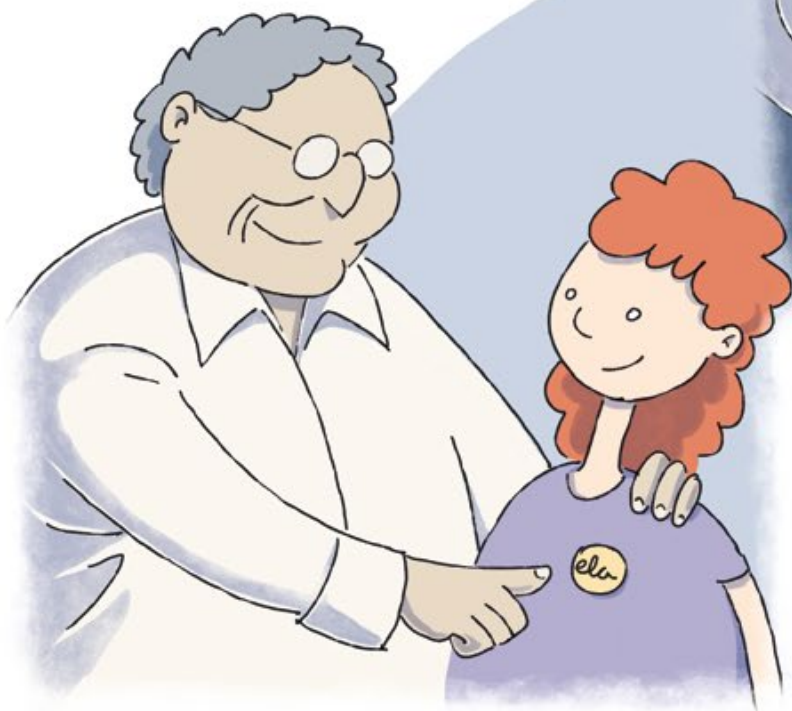
Moitas persoas tivemos alcumes na escola, algunhas deixamos de usalos cos anos e outras chegamos á vellez sendo máis coñecidas polo alcume que polo noso nome legal. Isto indica que "outros nomes" son respectados no ámbito educativo, sempre e cando sigan unha serie de normas sociais, mentres moitas persoas transofren rexeitamento ao solicitar que se lles chame por un nome distinto ao que figura nas fichas oficiais.



Ocorre o mesmo co xénero gramatical, é posible que persoas que coñecemos, crianzas ou adultas, exploren outros xéneros gramaticais distintos ao que usaban cando as coñecemos.



É importante ser respectuosas e usar o xénero gramatical que nos indiquen. Chamar ás persoas por outro nome ou xénero gramatical ao que usaron desde que naceron nunca lles vai facer ningún dano. Negarnos a facelo, pola contra, pode ter un impacto moi negativo sobre a súa saúde mental e danar gravemente a relación e confianza que tiñan connosco.

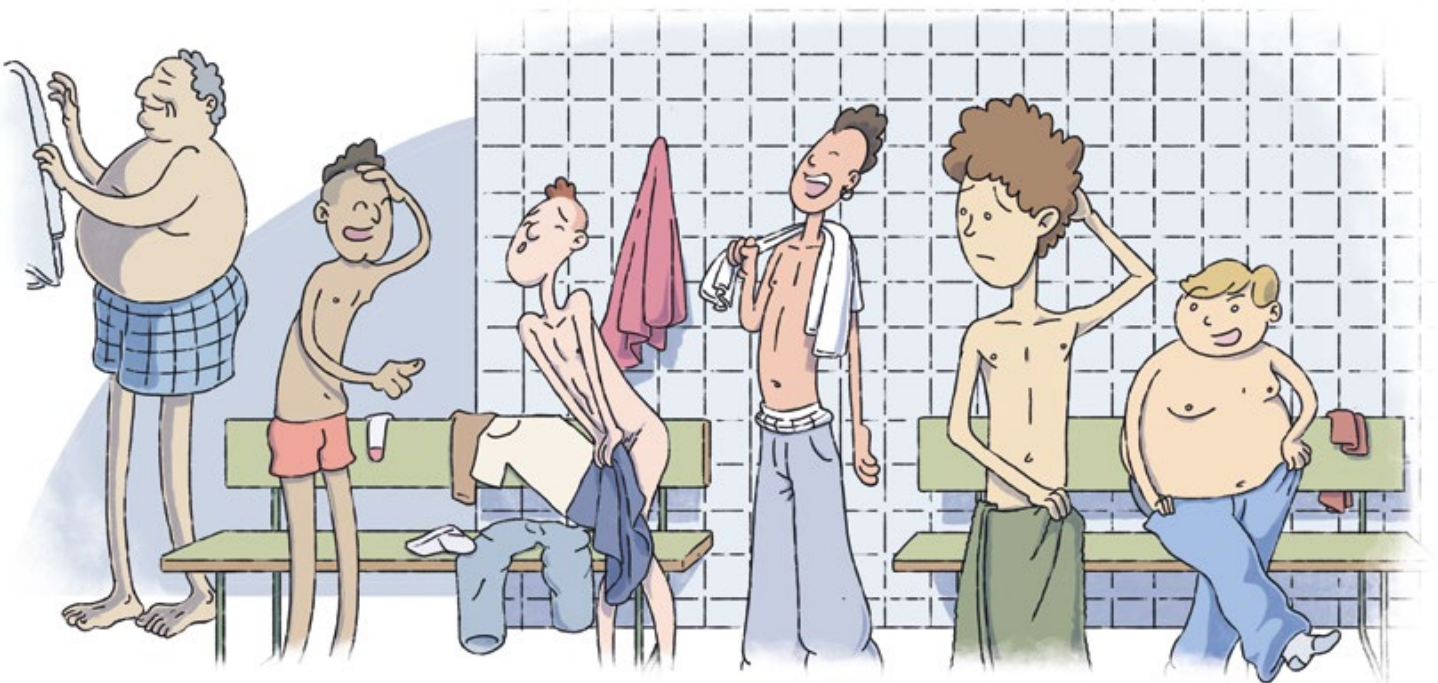


4. Detectar a violencia en todas as súas formas

A violencia maniféstase de moitos xeitos nos centros de ensino, polo que non debemos reaccionar só ante a violencia física ou verbal e ignorar ou minimizar outros tipos de violencia.



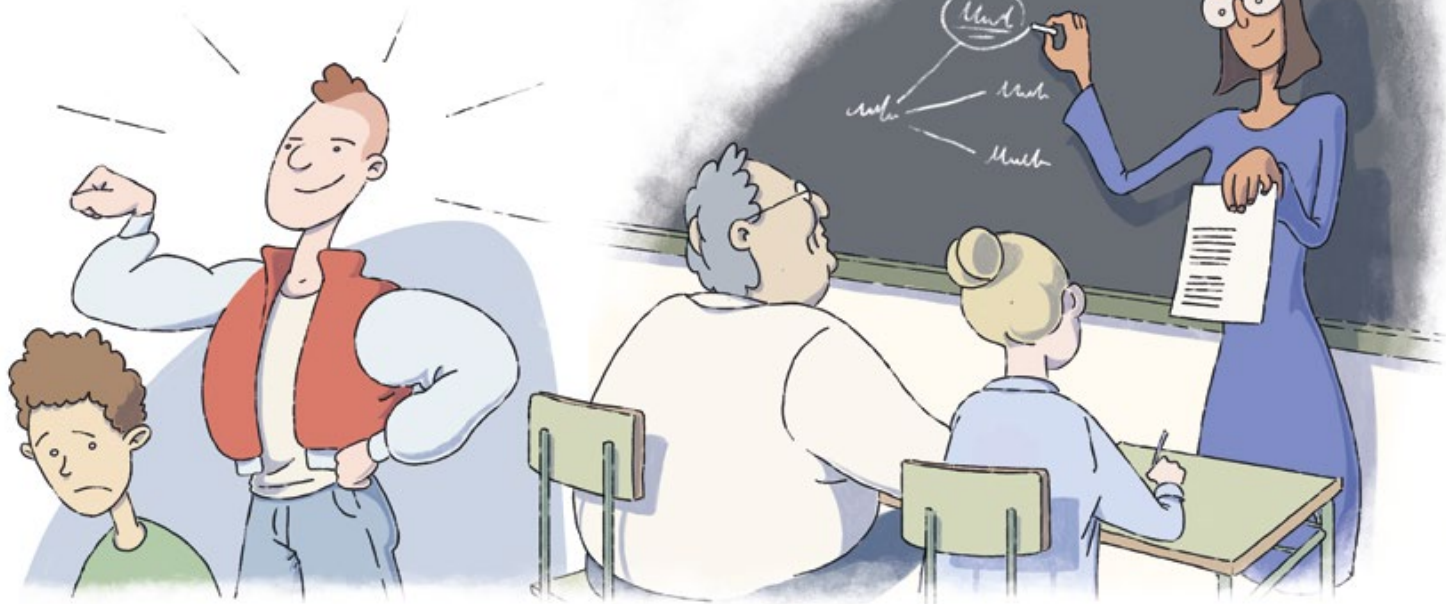
Deste xeito, é importante atender non só á violencia máis crúa e directa, como insultos e agresións verbais, físicas e mesmo sexuais, e prestar especial atención aos posibles procesos de exclusión dos que o alumnado poida estar participando.



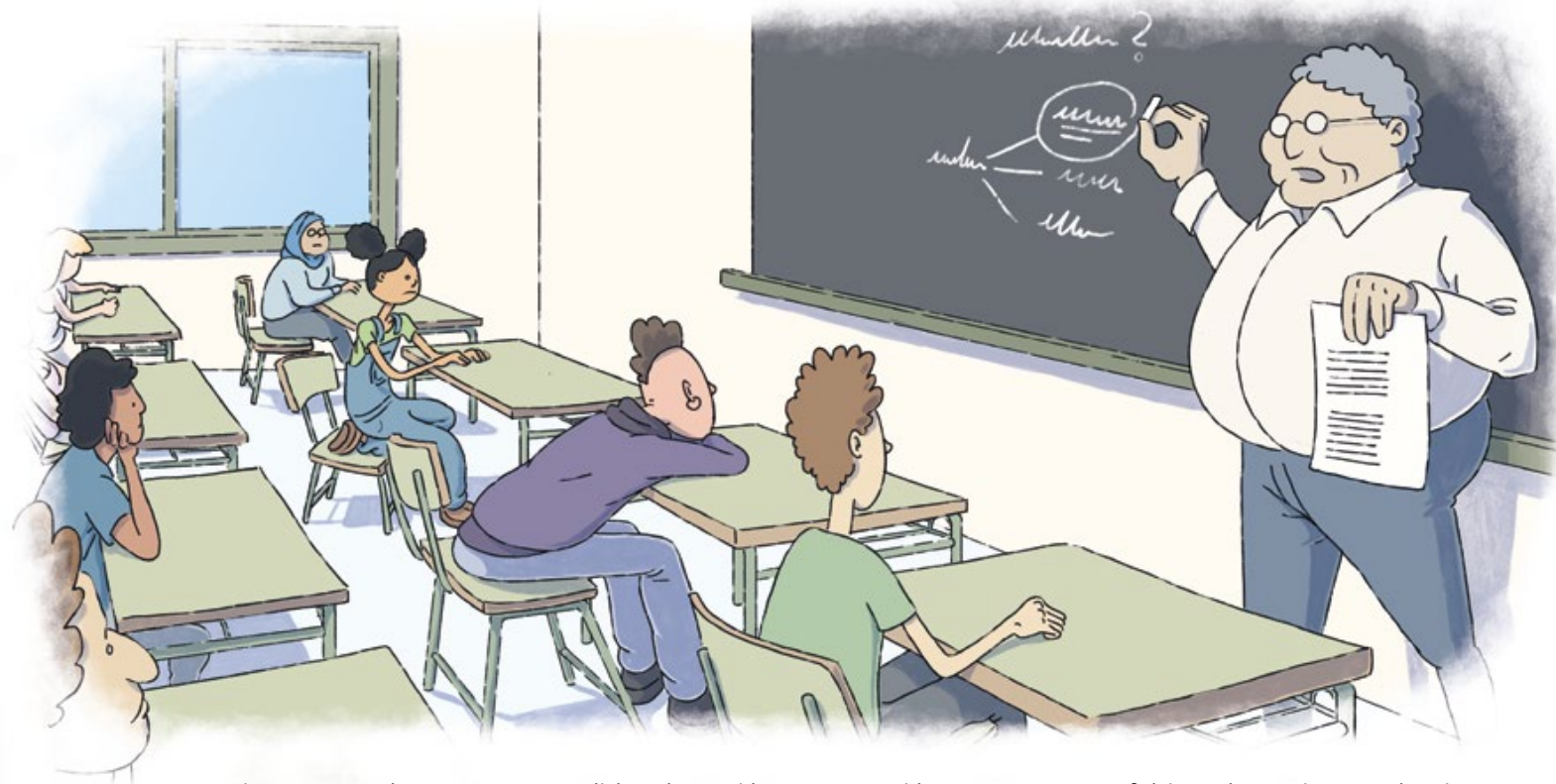
Tamén é importante tomar conciencia de cales son os espazos nos que se levan a cabo as agresións LGBTIfóbicas de xeito habitual (baños, vestiarios, clases de educación física, patio, etc.), así como ser conscientes de que a violencia da que falamos pode ser, en ocasións, exercida por parte do profesorado e do persoal de administración e servizos.

5. Política de tolerancia cero

As condutas LGBTIfóbicas proliferan cando as persoas que as perpetran pensan que serán mellor aceptadas por ter un comportamento máis "masculino" e dominante, ou canto menos cren que esas condutas non van ter consecuencias negativas.



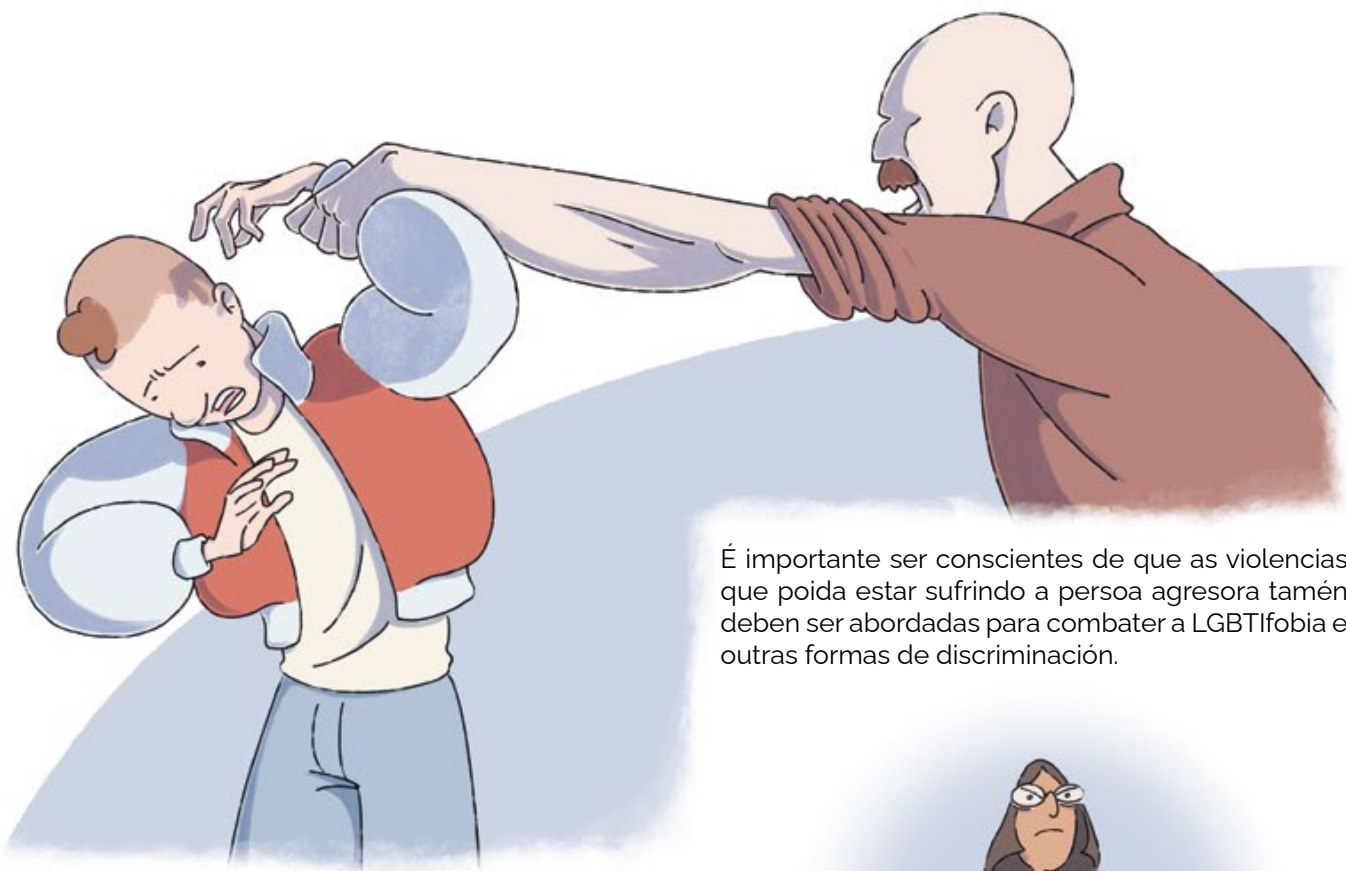
Para iso é importante coñecer e aplicar protocolos específicos orientados a evitar o acoso e a discriminación do colectivo LGBTI no sistema educativo, así como a promover medidas preventivas.



Tan importante é contar con medidas de acción e prevención contra a LGBTIfobia e de apoio ao colectivo LGBTI, como a promoción de ditas medidas. Isto é importante para que o alumnado que o precise coñeza cales son os procedementos que deben iniciar e cales son as figuras de referencia e espazos aos que ten que acudir en caso de requirir de axuda ou asesoramento.

6. Combatemos a violencia na raíz

Nalgúns casos pode ser que quen recorre a exercer violencia LGBTIfóbica sexa alumnado en situación de vulnerabilidade, con problemas persoais, familiares, sociais ou económicos, e que emprega a violencia como forma de acceder a status e situacións de control das que doutro xeito está excluído.



É importante ser conscientes de que as violencias que poida estar sufrindo a persoa agresora tamén deben ser abordadas para combater a LGBTIfobia e outras formas de discriminación.

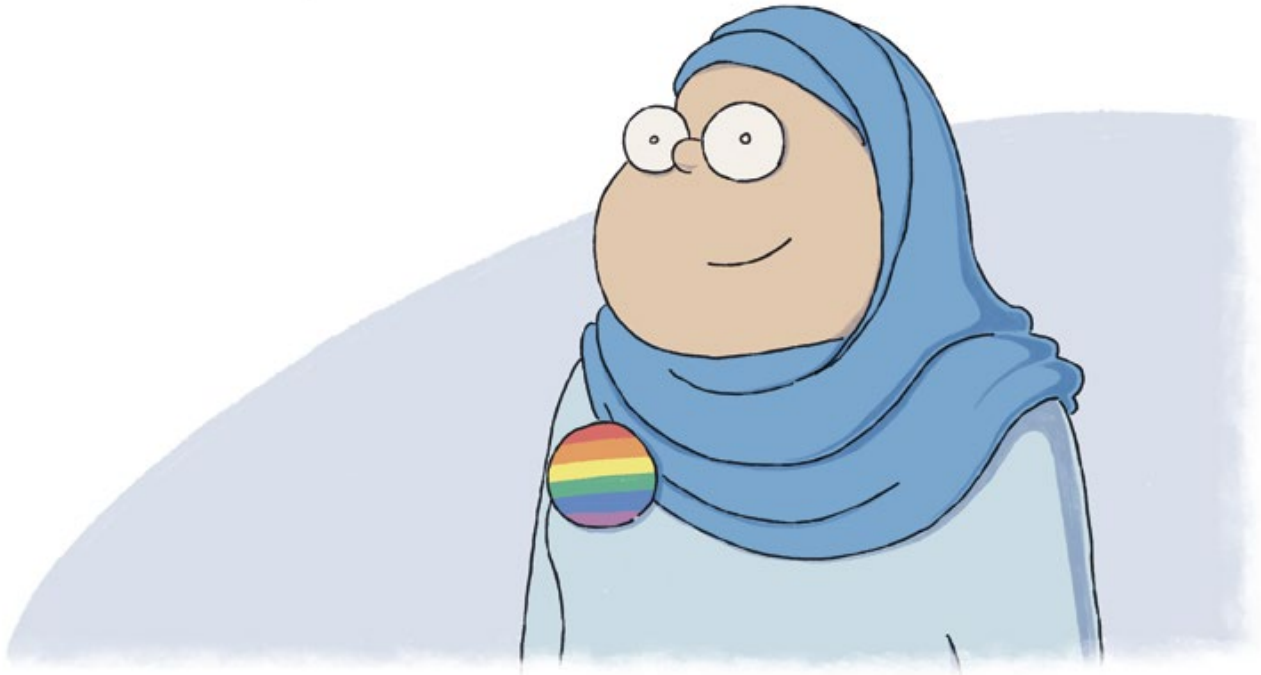
Ter tolerancia cero implica non deixar pasar ningún caso de LGBTIfobia sen tomar medidas, mais esas medidas deben estar mediadas pola empatía e a busca da causa que incitou a violencia...



...evitando caer en tratar de solucionar todo a través de medidas sancionadoras e centrando a acción nas medidas preventivas que axudarán a evitar ou minimizar estas formas de violencia.

7. A interseccionalidade como camiño

A abordaxe da diversidade de xénero e orientación sexual nas aulas debe ser interseccional, vencellada á loita contra a discriminación por razón de xénero, racialidade, clase social, nacionalidade, discapacidade, etc.



O alumnado non está formado por seres bidimensionais, polo que unha mesma persoa pode verse afectada por distintos tipos de discriminación.



Por iso é importante favorecer a formación do profesorado sobre as diferentes formas de discriminación máis habituais e as ferramentas que poden ter para detectalas e, deste xeito, loitar para que non se dean nas súas aulas.

8. Respectamos a privacidade

Aínda que se faga coa mellor das intencións, sinalar a unha persoa como parte do colectivo LGBTI pode supoñer unha experiencia extremadamente violenta para a mesma...



...e pode ser o incidente detonante dun proceso de bullying.

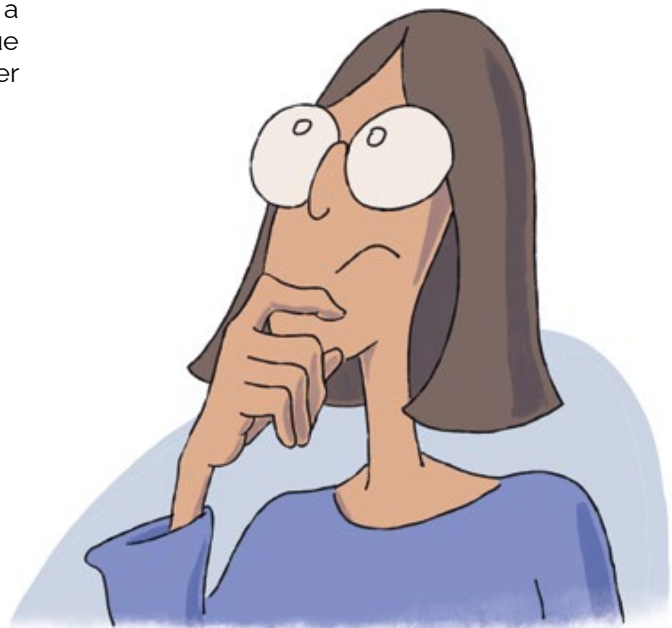
Se sospeitamos que calquera persoa da comunidade educativa pode ter problemas relacionados con formar parte do colectivo, debemos consultalo con esa persoa antes de sinalar este feito a terceiros...



...aínda que formen parte da súa unidade familiar, porque non sabemos as consecuencias que esta decisión tomada de xeito unilateral podería ter para a persoa afectada.

9. Abordamos a diversidade desde a transversalidade

Para integrar ao colectivo LGBTI no ámbito educativo, o profesorado debe facer unha revisión do discurso, tanto a nivel informal como académico, para non dar a entender que todo trazo físico humano (cromosomas, xenitais...) pode ser medido como masculino ou feminino.



A perspectiva da diversidade afecta a todos os contidos que se imparten, polo que manter sempre unha mirada crítica é fundamental para non dinamitar o traballo que levamos feito.

É importante, polo tanto, prestar particular atención tanto aos libros de texto como aos materiais e exemplos empregados na aula, buscando o xeito de que estes se manteñan sempre actualizados para evitar reproducir discursos que a comunidade científica xa descartou hai tempo.



10. Linguaxe

É moi común, de maneira inconsciente ou con toda a boa intención, reproducir discursos que teñen efectos prexudiciais. Debemos decatarnos de se estamos usando palabras ou expresións que reforzan estereotipos negativos ou roles de xénero, atendendo particularmente a aqueles que reforzan a idea de que determinadas características consideradas negativas ou insuficientes atópanse vinculadas de xeito directo ás mulleres ou a "homes que actúan como mulleres".



Neste senso, é especialmente importante ter a mente aberta aos cambios na linguaxe, para poder cuestionarnos termos, frases ou expresións ofensivas que tiñamos normalizadas. A linguaxe constrúese en comunidade e debe evolucionar coa sociedade.



Ademais de coidar as palabras e expresións que usamos, tamén é fundamental respectar a linguaxe que empregan as persoas para falar de si mesmas, fagan ou non unha petición explícita.



Precisamos tomar consciencia de que a linguaxe é unha ferramenta que evoluciona en función dos usos e necesidades de socialización ao longo da historia.